



HIK-CONNECT szolgáltatás beállítása

Felhasználói segédlet

v1.1

2017. 02. 15 HU

Tartalomjegyzék

1.	A HIK-CONNECT szolgáltatásról.....	3
2.	A HIK-CONNECT szolgáltatás beállítása (PORT TOVÁBBÍTÁS nélkül).....	3
3.	Eszköz hozzáadása Mobilkliensen keresztül QR-kóddal.....	8
4.	Eszköz hozzáadása Mobilkliensen keresztül sorozatszám alapján.....	11
5.	A HIK-CONNECT program használata PORT TOVÁBBÍTÁS segítségével	14
6.	A HIK-CONNECT fiók hozzáadása IVMS-4200 programhoz	19
7.	Gyakori kérdések.....	21

1. A HIK-CONNECT SZOLGÁLTATÁSRÓL

A HIK-CONNECT szolgáltatás távoli élőképek megtekintését, rögzített felvétel visszajátszást és távoli paraméterezést tesz lehetővé.

A HIDDNS szolgáltatás felfüggesztésével a HIKVISION áttért az új HIK-CONNECT szolgáltatásra. Ez a szolgáltatás egyesíti a P2P (korábban EZVIZ) és a korábbi HIDDNS technológiát. Ennek köszönhetően könnyen elérhetők távolról az eszközök attól függetlenül, hogy a port továbbítás engedélyezett vagy sem.

A szolgáltatás igénybevételéhez nem feltétlenül szükséges a port továbbítás (port forward), csak abban az esetben, ha a távoli eszközökön beállítások elvégzése szükséges.

2. A HIK-CONNECT SZOLGÁLTATÁS BEÁLLÍTÁSA (PORT TOVÁBBÍTÁS NÉLKÜL)

1. Szükséges hálózati beállítások (DNS szerver nélkül a szolgáltatás nem működik).

Aki csak okostelefonos applikációból szeretné nézni az eszközt, annak elegendő az is, hogyha engedélyezi a DHCP-t vagy kézzel beállítja a megfelelő IP címeket.

The screenshot shows the 'Beállítások' (Settings) page in the Hik-Connect web interface. The 'Hálózati' (Network) section is expanded, and the 'Alapbeállítások' (Basic Settings) sub-section is selected. The 'TCP/IP' tab is active, showing settings for the 'Lan1' interface. The settings are as follows:

Parameter	Value
NIC típus	10M/100M/1000M auto
DHCP	<input type="checkbox"/>
IPv4 cím	192.168.0.64
IPv4 alháló maszk	255.255.255.0
IPv4 átjáró	192.168.0.1
IPv6 cím	fe80::c62f:90ff:fe85:63de
IPv6 alapért. átjáró	
MAC-cím	c4:2f:90:85:63:de
MTU	1500
DNS szerver	
Első DNS szerver	8.8.8.8
Másod. DNS szerver	

2. A szolgáltatás engedélyezése az eszközök menüjében:

- Beállítások → Hálózati → Speciális beállítások → Platform hozzáférés
- Engedélyezés mellett legyen pipa a szolgáltatás bekapcsolásához.

A Platform-hozzáférési mód jelenleg EZVIZ Felhő P2P, későbbiekben HIK-CONNECT.

Szerver címe: dev.eu.hik-connect.com

Élőkép Lejátszás Kép **Beállítások**

Email **Platform-hozzáférés** HTTPS Egyéb

Engedélyezés

Platform-hozzáférési mód: EZVIZ Felhő P2P

Szerver címe: dev.eu.hik-connect.com Testre szabás

Regisztrációs állapot: Online

Ment

Helyi
Rendszer
Hálózati
Alapbeállítások

Speciális beáll.

Kép és hang
Kép
Esemény
Tárolás
Járműészlelés
VCA

3. Regisztráljon a www.hik-connect.com oldalon (amennyiben már létezik EZVIZ felhasználói fiókja lépjen be azzal és a következő lépéseket hagyja ki).

Register

https://www.hik-connect.com/register

HIKVISION

Login Register English

User Register

Account Name:

Password:


Confirm Password:

Country:

Email:

Country Code: Please choose your country

Mobile Phone Number:

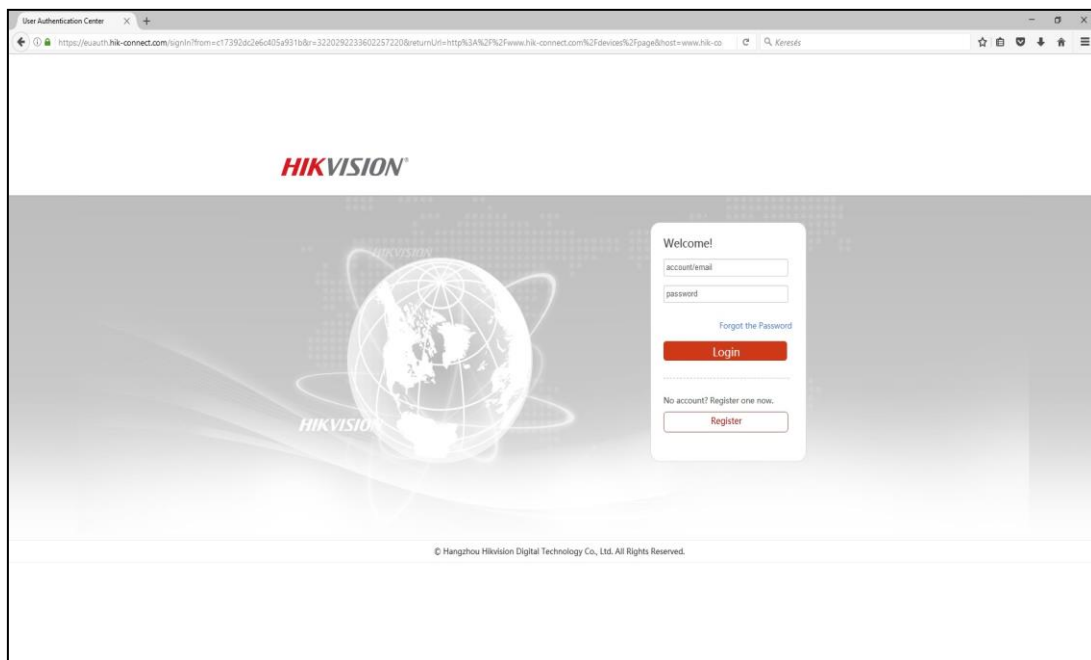
Verification Code: 

I Agree Service Agreement

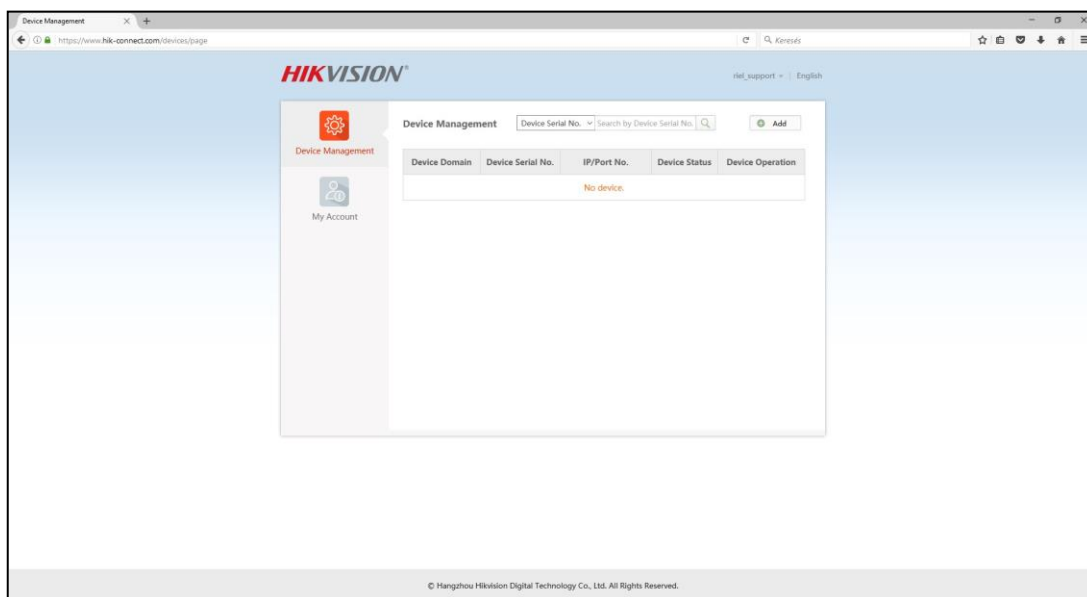
Next

© Hangzhou Hikvision Digital Technology Co., Ltd. All Rights Reserved.

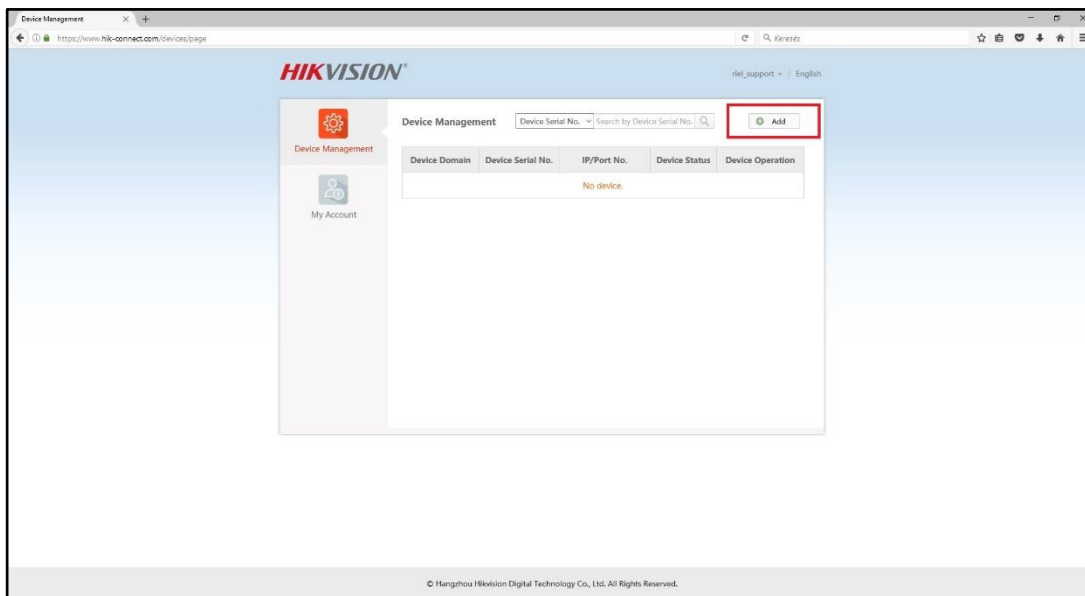
4. Jelentkezzen be a felhasználói fiókjába.



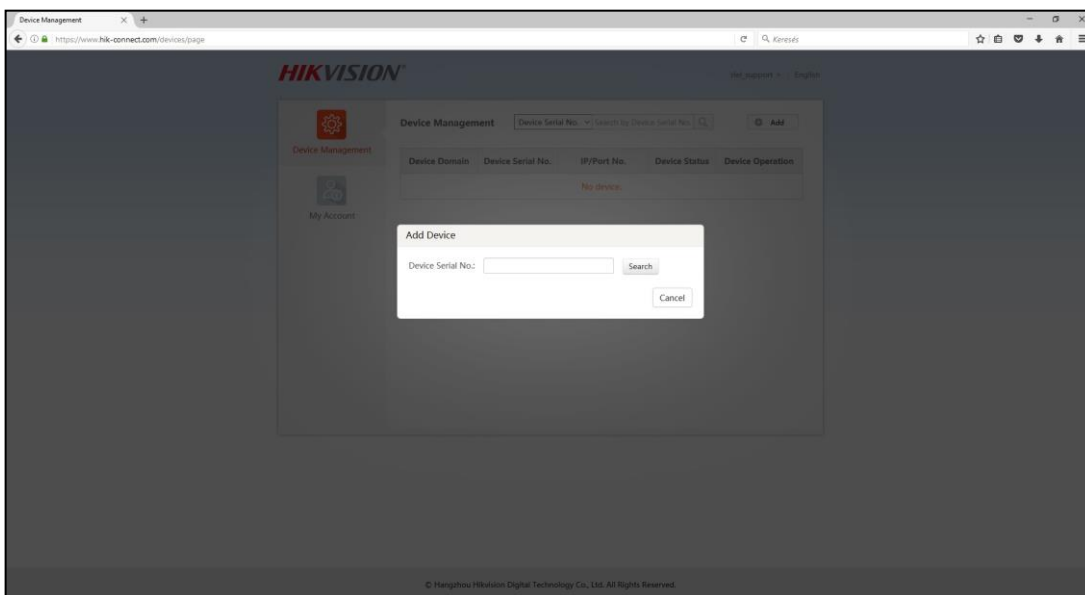
5. Lépjen be a *Device Management* menübe.



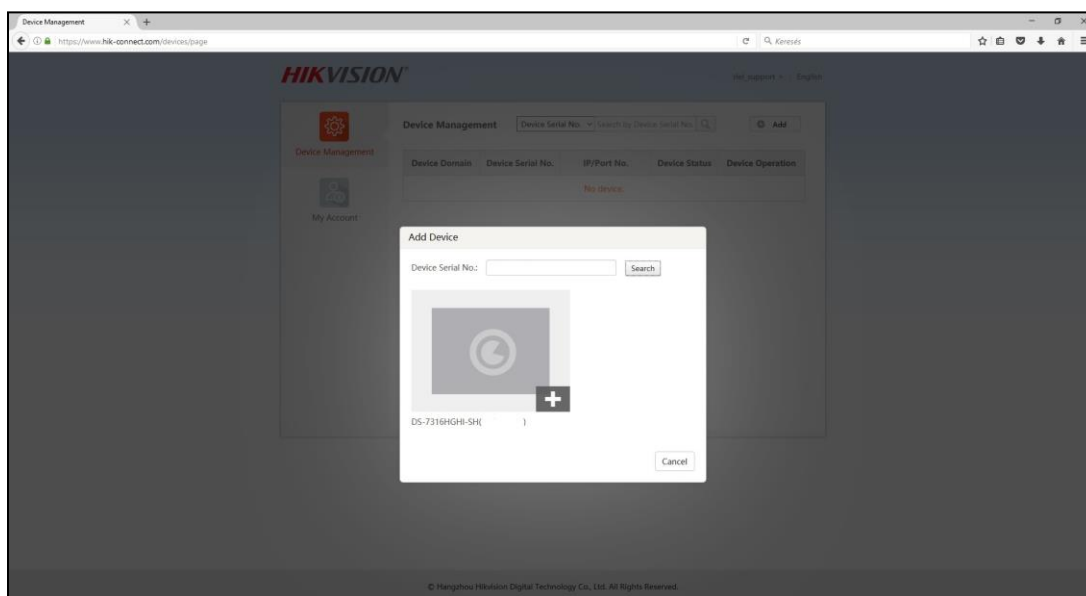
6. Nyomja meg a jobb felső sarokban lévő *Add* gombot.



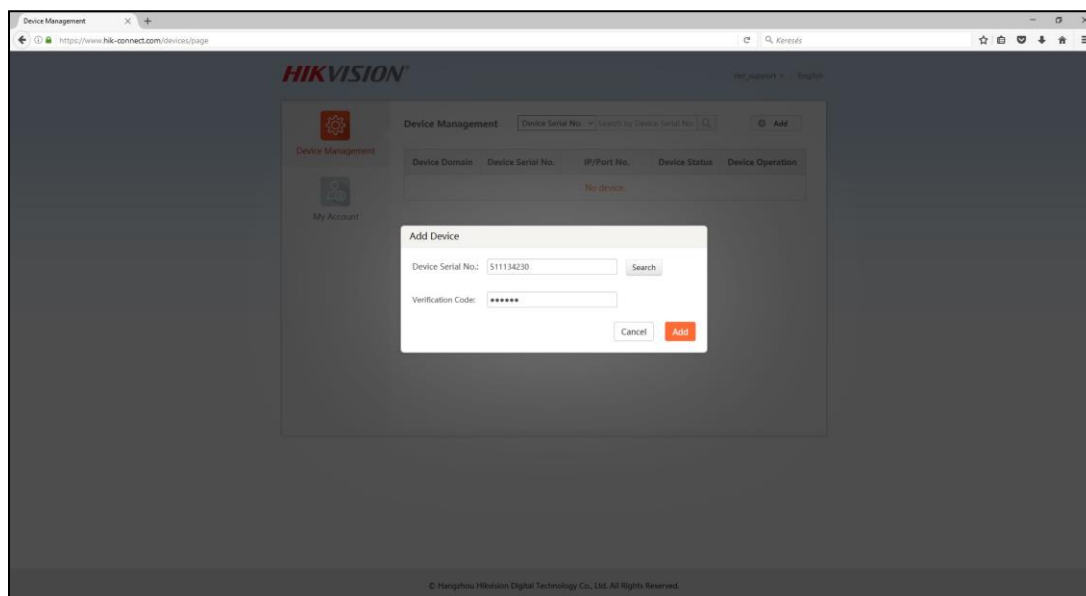
7. Írja be az eszköz sorozatszámát, majd nyomja meg a *Search* gombot ([Hol találok a Device Serial számot?](#))



8. Nyomja meg a + gombot a felderített eszközön.



9. Írja be az eszköz *Verification kódját* ([Hol találok a Verification Code-ot?](#)), majd nyomja meg az *Add* gombot.



10. Amennyiben a fenti lépéseket helyesen elvégezte, az eszköz a fiókban megjelenik.

11. Az ide felvett eszközök a HIK-CONNECT telefonos applikációban is megjelennek, mert az eszközök a fiókhoz vannak hozzárendelve. **A családtagok többi telefonján ugyan ezzel a névvel és jelszóval kell az applikációba bejelentkezni, ezáltal ott is automatikusan megjelennek a felvett eszközök.**

3. ESZKÖZ HOZZÁADÁSA MOBILKLIENSEN KERESZTÜL QR-KÓDDAL

1. Nyissa meg a HIK-CONNECT alkalmazást ([Honnan tudom letölteni a HIK-CONNECT alkalmazást?](#)), majd lépjen be a korábban létrehozott felhasználói fiókjával.



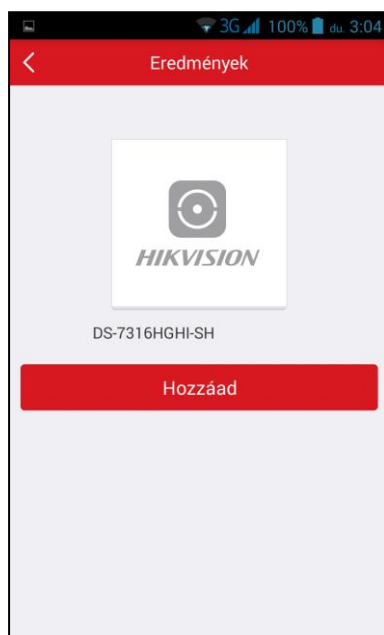
2. Bejelentkezést követően nyomja meg a jobb felső sarokban lévő + gombot.



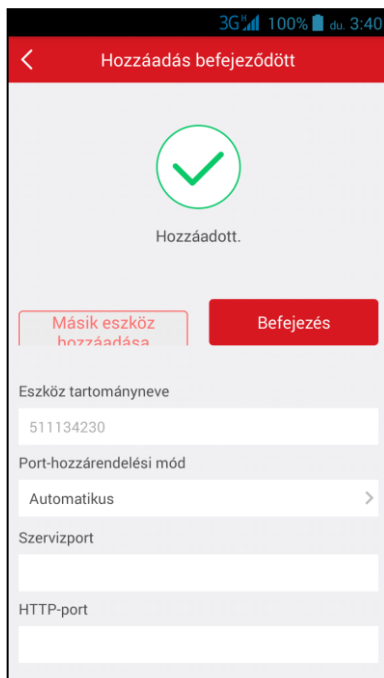
3. Olvassa be az eszköz azonosító címkéjén lévő QR-kódot ([Hol találok az eszköz QR-kódját?](#)).



4. Nyomja meg a *Hozzáad* gombot az eszköz felvételéhez.



5. A hozzáadás véglegesítéséhez nyomja meg a *Befejezés* gombot. – A *Port-hozzárendelési mód* legyen *Automatikus*, amikor az UPNP funkciót aktív, amennyiben nem aktív, válassza a *Manuális* módot és írja be az eszköz által használt portokat (alapesetben – Szerviz port: 8000, HTTP-port: 80).

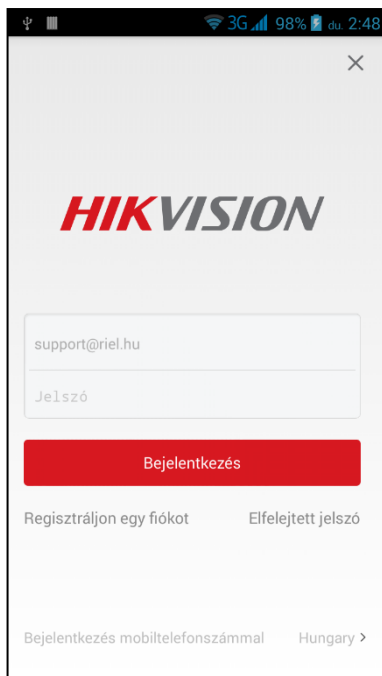


6. A hozzáadást követően láthatóvá válik (válnak) a felvett eszköz kameraképe(i).



4. ESZKÖZ HOZZÁADÁSA MOBILKLIENSEN KERESZTÜL SOROZATSZÁM ALAPJÁN

1. Nyissa meg a HIK-CONNECT alkalmazást ([Honnan tudom letölteni a HIK-CONNECT alkalmazást?](#)), majd lépjen be a létrehozott felhasználói fiókjával (vagy a korábban létrehozott EZVIZ felhasználói fiókjával).



2. Bejelentkezést követően nyomja meg a jobb felső sarokban lévő + gombot



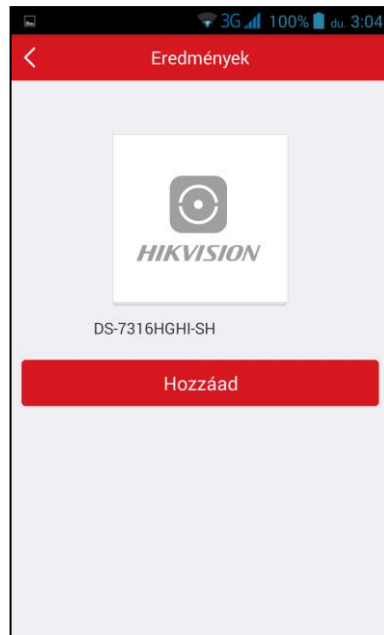
3. Koppintson a képernyő jobb felső sarkában lévő *ceruza* szimbólumra



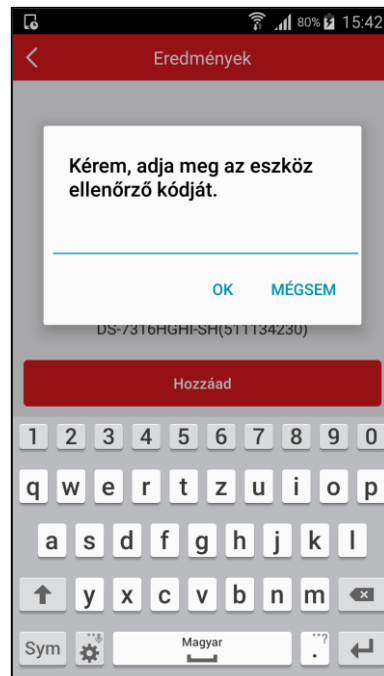
4. Adja meg az eszköz 9 jegyű sorozatszámát és koppintson a *nagyító* szimbólumra ([Hol találok az eszköz sorozatszámát?](#)).



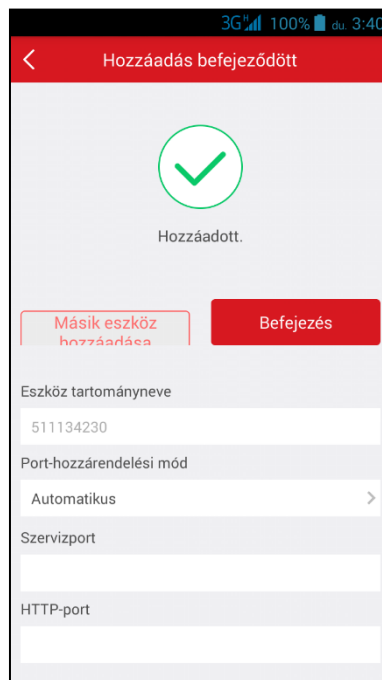
5. Koppintson a *Hozzáad* gombra.



6. Adja meg az eszköz *Verification kódját*, majd koppintson az *OK* gombra ([Hol találok az eszköz verification kódját?](#)).



7. A hozzáadás véglegesítéséhez nyomja meg a *Befejezés* gombot. – A *Port-hozzárendelési mód* legyen *Automatikus*, amikor az UPNP funkciót aktív, amennyiben nem aktív, válassza a *Manuális* módot és írja be az eszköz által használt portokat (alap esetben – Szerviz port: 8000, HTTP-port: 80).



5. A HIK-CONNECT PROGRAM HASZNÁLATA PORT TOVÁBBÍTÁS SEGÍTSÉGÉVEL

A port továbbítás (port forward) azért szükséges, hogy a távoli eszközön beállításokat lehessen végrehajtani és az új HIK-DOMAIN segítségével távolról elérhetők legyenek az eszközök webes felületén keresztül is.

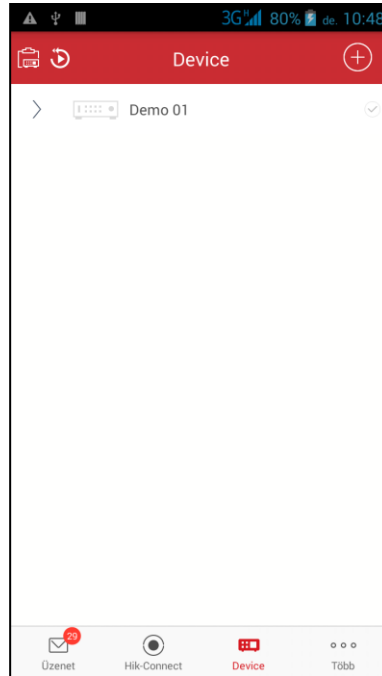
Az applikáción keresztül a következő beállításokat érhetők el:

- Idő beállítása,
- Jelszó megváltoztatása,
- Rögzítési ütemezés beállítása/változtatása,
- Normal/smart események beállítása (pl. mozgásérzékelés).

A fent felsorolt funkciók nem működnek a P2P (peer to peer) szolgáltatás nélkül, így a 2. vagy 3. pontban leírtakat is szükséges elvégezni (attól függően, hogy melyik hozzáadási módszert került kiválasztásra) ahhoz, hogy a rögzítő illetve a kamera beállításai elérhetők legyenek, valamint hogy használható legyen a HIK-CONNECT DOMAIN szolgáltatás.

A beállítások lépései a következők:

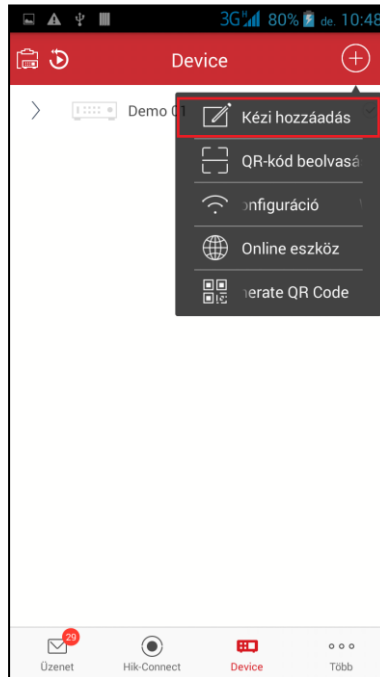
1. Koppintson a *Device* gombra.



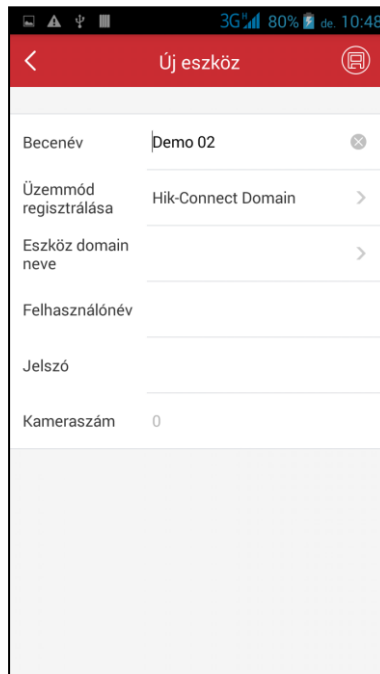
2. Koppintson a jobb felső sarokban lévő + jelre.



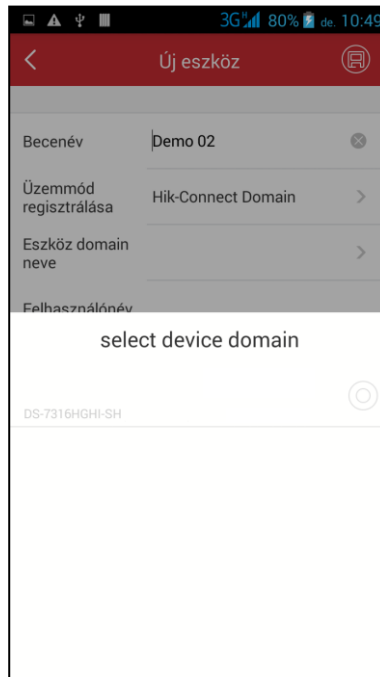
3. Kattintson a *Kézi hozzáadás* gombra.



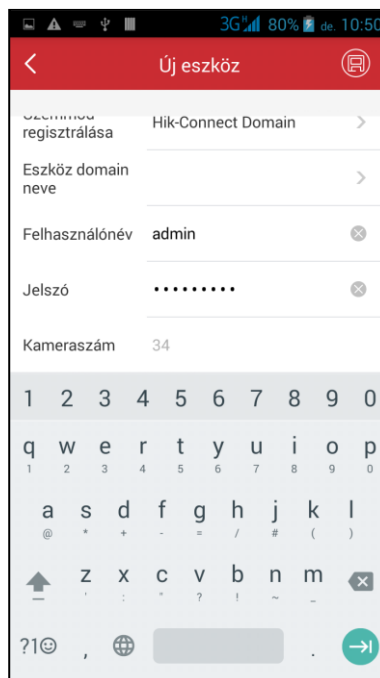
4. Töltse ki az eszköz szabadon választható *Becenév* mezőjét (jelen esetben *Demo 02*).



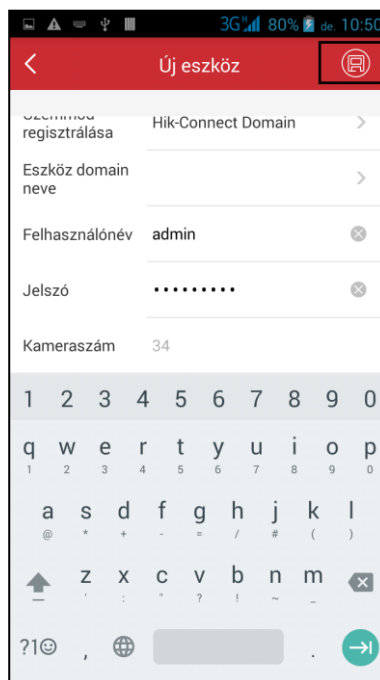
5. Koppintson az *Eszköz domain neve* menüpontra, ahol a felugró ablakban válassza ki azt az eszközt, amit hozzá szeretne adni (Az itt felugró ablakban csak olyan eszközök jelennek meg, amit előzőleg már a HIK-CONNECT fiókjában felvett).



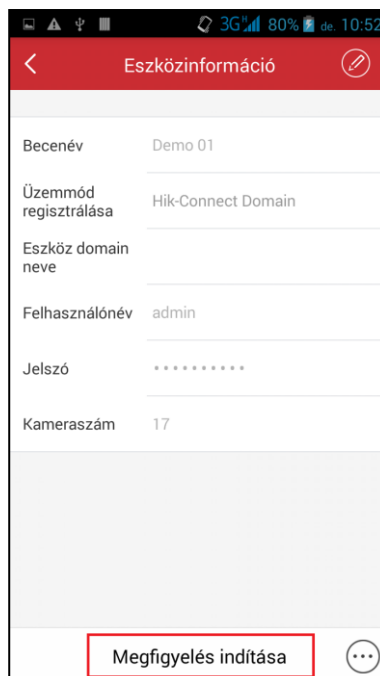
6. Adja meg az eszköz *Felhasználónév* és *Jelszó* párosát.



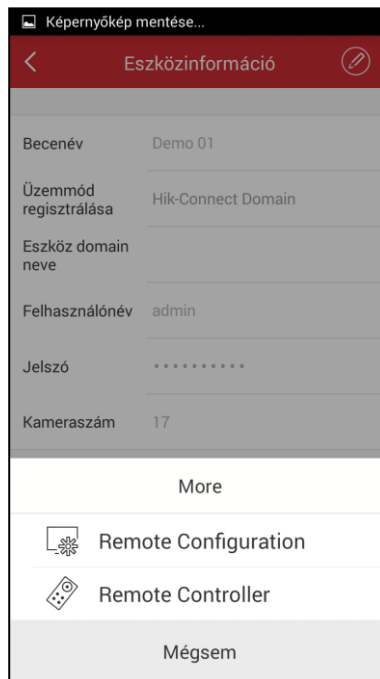
7. Nyomja meg a jobb oldal felső sarkában lévő *lemez* ikont a mentéshez.



8. Az élőkép megtekintéséhez nyomja meg a képernyő alján lévő *Megfigyelés indítása* gombot.

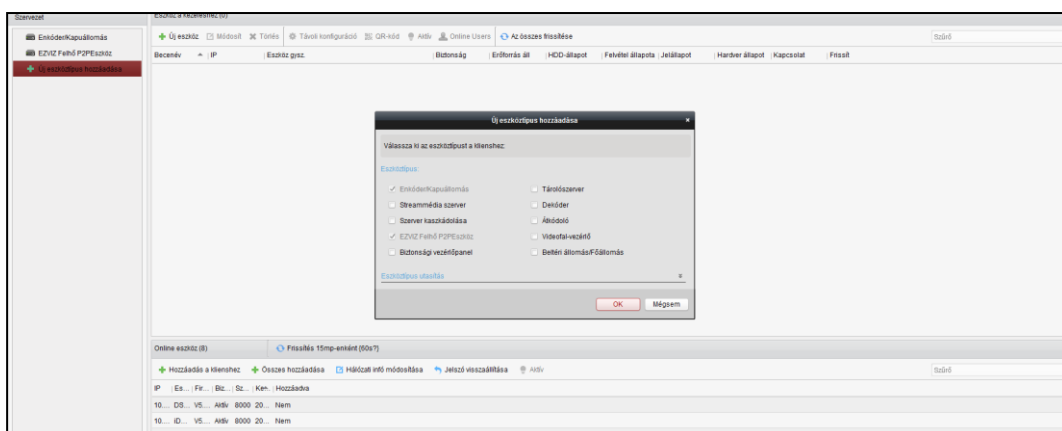


9. Az eszköz távoli beállításainak módosításához nyomja meg a képernyő jobb alsó sarkában lévő menü gombot, majd a felugró ablakban válassza a *Remote Configuration* opciót.

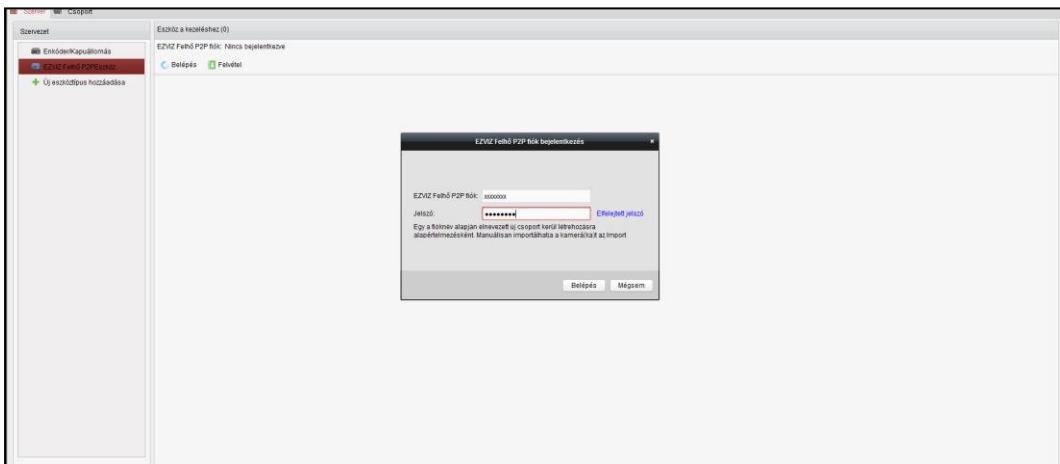


6. A HIK-CONNECT FIÓK HOZZÁADÁSA IVMS-4200 PROGRAMHOZ

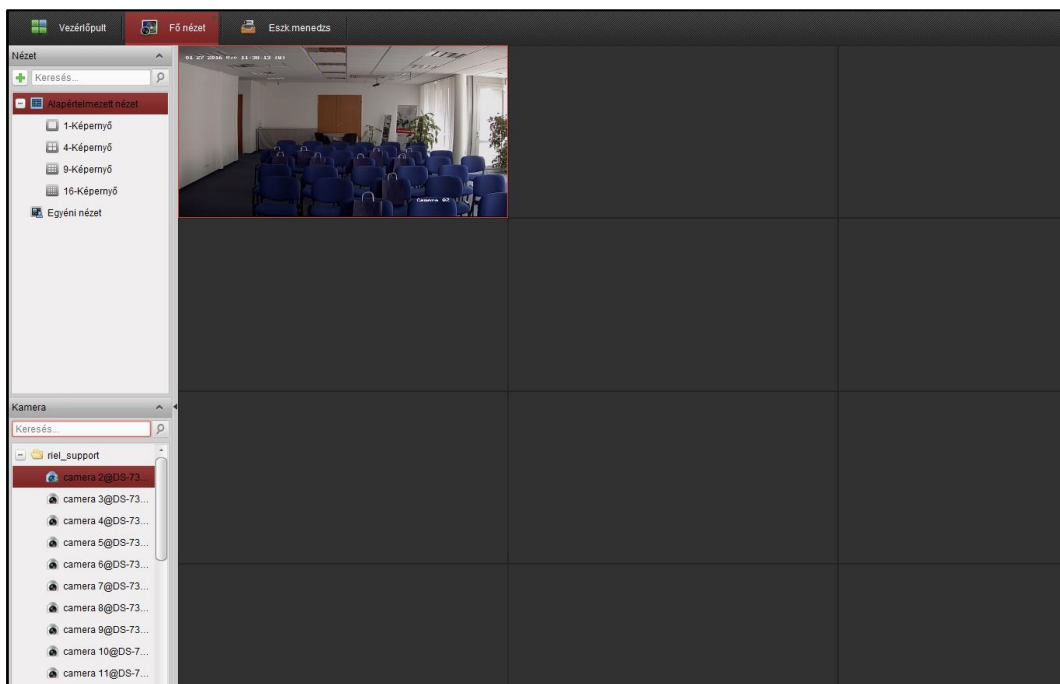
1. Nyissa meg az IVMS-4200 programot.
2. Kattintson az *Eszközmenedzser* modulra, azon belül a *Szerver* fülre.
3. Kattintson az *Új eszköztípus hozzáadása* gombra és válassza ki az *EZVIZ Felhő P2PEszköz* opciót, majd nyomja meg az *OK* gombot.



4. Kattintson a létrehozott eszköztípusra, majd kattintson a *Belépés* fülre és adja meg a belépéshez szükséges adatokat. (Az *EZVIZ Felhő P2P fiók* rovatba a HIK-CONNECT fiók NICKNAME-et kell beírni, ez a HIK-CONNECT fiók *System management* → *Account* menüpont alatt található.)



5. Sikeres belépést követően megjelenik a fiók és a már felvett eszközök.
6. A felvett eszközök kameraképei a *Fő nézet*ben megtekinthetők. A szükséges kamerát a *Kamerák* listából választhatók ki és drag&drop módszerrel húzhatók a nézetbe.



7. GYAKORI KÉRDÉSEK

1. NINCS „VERIFICATION KÓD” A TERMÉKEN, ILLETVE A RÖGZÍTŐ MENÜJÉBEN.

- Próbálja meg az „ABCDEF” betűkombinációt.
- Amennyiben nem sikerült a fent említett kód, keresse műszaki ügyeletünket.

2. EGY ESZKÖZT TÖBB ALKALOMMAL IS LEHET REGISZTRÁLNI?

- Csak abban az esetben, ha törölve lett a HIK-CONNECT rendszerből és ezt követően.

3. EGY ESZKÖZT LEHETSÉGES-E TÖBB HIK-CONNECT FIÓKHOZ FELVENNI?

- Nem, egy eszközt csak egy fiókhhoz lehet felvenni.

4. LEHET-E CSAK KAMERÁT HOZZÁADNI A FIÓKHOZ?

- Igen, lehet.

5. LEHETSÉGES-E TÁVOLI KONFIGURÁCIÓ A HIK-CONNECT PLATFORMON?

- A távoli konfiguráció abban az esetben lehetséges, ha a megfelelő port továbbítást elvégeztük és elvégeztük a leírásban leírtakat.

6. LEHETSÉGES-E EGY HIK-CONENCT FIÓKOT TÖBB IVMS KLIENSHEZ (IVMS-4200) ILLETVE MOBILKLIENSHEZ HOZZÁADNI?

- Igen, lehetséges.

7. HOGYAN LEHET MEGOSZTANI A TELEPÍTETT ÉS REGISZTRÁLT ESZKÖZÖKET?

- A <http://www.ezvizlife.com> oldalon be kell jelentkezni és a „Friend management” menüpontban tudjuk megosztani az eszközöket. Csak olyan személlyel tudjuk megosztani az eszközöket aki szintén rendelkezik EZVIZ vagy HIK-CONNECT fiókkal.

8. HOL TALÁLOM A „DEVICE SERIAL”SZÁMOT (9 DB SZÁMJEGY)?

- Az eszköz dobozán található azonosító matricán „Serial No: xxxxxxxxx” formátumban.
- Az eszközön található azonosító matricán „Serial No: xxxxxxxxx” formátumban.
- Az SADP program segítségével a termék teljes azonosító száma megtalálható.
- iVMS-4200 program segítségével a termék teljes azonosító száma megtalálható.
- Az eszközök webes-felületén az „Általános információk” menüpontban.

9. HOL TALÁLOM A „VERIFICATION CODE”-OT?

- Az eszközön található azonosító matricán „Verification Code: ABCDEF” formátumban.
- Rögzítő esetében a helyi felületen a Hálózat-> Speciális -> Platform hozzáférés menüpontban.
- Kamerák esetében a 5.4.5 FW-től kezdve létrehozható Platform hozzáférés beállítása alatt.

10. HOL TALÁLOM AZ ESZKÖZ QR-KÓDJÁT?

- Az eszközön található azonosító matricán.
- Rögzítő esetében a helyi felületen a Hálózat-> Speciális -> Platform hozzáférés menüpontban.

11. HONNAN TUDOM LETÖLTENI A HIK-CONNECT ALKALMAZÁST?

- Android: Play Áruház.
- Apple: App Store.